



01 > Jádrem domu tvoří bílý kvádr, z něhož vystupuje dřevěná hmota obývacího pokoje

## Omezení je výzvou, ALE VYPLATÍ SE

Dvoupodlažní rodinný dům byl navržen v pasivním standardu a z požadavků pro pasivní standard vychází také jeho architektura. Irena Truhlářová z ateliéru ARCHCON atelier za Dům pod smrkem získala letos hned dvě ocenění v soutěži Pasivní dům 2016 – Cenu veřejnosti a Cenu generálního partnera.

Postavit pasivní dům na úzkém pozemku, který má přístup z jihu, bylo pro autora projektu výzvou. Vyřešila ji zdánlivě snadno, v každém případě elegantně – vytvořila velkorysou zastřešenou terasu spojenou s obývacím pokojem, která je u vily dominantním, v podstatě určujícím prvkem. Příjemný prostor obložený dřevem propojuje přízemí domu se zahradou, ale zároveň jsou tu také vstupní dveře. Z ulice je nevidíte, takže jejich výrazná červená barva je milým překvapením a pozdravením pro každého, kdo přichází.

Jádrem poměrně jednoduchého domu tvoří bílý kvádr, v přízemí z něho vystupuje výrazná dřevěná hmota obývacího pokoje. Lemuje ji černobílá linie střechy, která je ještě lehce předsazena na jih a na západ a vytváří tak krytou terasu se vstupem. Důležitým detailem na fasádě je propojení oken do jednoho celku, dále také příznané industriální kotvení antracitových obkladových desek a mod-

řínový obklad se skrytým kotvením. To vše je podtrženo dokonalým provedením provětrávacích otvorů v nadpraží oken a dveří.

### ARCHITEKTONICKÝ NÁVRH

Hlavní hmotu domu tvoří dvoupodlažní kubus, z něhož vybíhá směrem do zahrady obytná část. Krytá terasa na západní straně přechází v zastřešené závětrí před vstupními dveřmi. Hmota stavby je díky horizontálním liniím ploché střechy ve 2. NP i nad terasou vnímána více otevřeně a méně kompaktně.

Když projdeme prostorným zádveřím se šatnou, ocitneme se ve vstupní hale a můžeme vstoupit do obytné části nebo vyjít do patra se třemi ložnicemi. „Uspořádání obytného prostoru jsme s majiteli probírali mnohokrát a výsledek myslím stojí za to. Jídelní kout je v nice v blízkosti krbu, v zadní části se nachází místo pro relaxaci s výhledem do zahrady. O umístění krbu jsme hodně debatovali

### ZÁKLADNÍ ÚDAJE O STAVBĚ

Architektonický návrh a projektová dokumentace: ARCHCON atelier, s.r.o.  
– Ing. Irena Truhlářová, Ing. Martin Jirsa  
Realizace: DŘEVOSTAVBY BISKUP, s.r.o.

Zastavěná plocha: 143,8 m<sup>2</sup>

Užitná plocha: 142,3 m<sup>2</sup>

Součinitel prostupu tepla obvodové stěny:  $U_n = 0,110 \text{ W/m}^2\text{K}$

Energetické zařazení budovy dle průkazu energetické náročnosti:

A – Mimořádně úsporná

Konstrukce: stěnový systém z masivních šroubovaných panelů Dekpanel D

– poměrně dlouho se uvažovalo o tom, že bude součástí relaxační zóny ve formě obestavěné vložky, ale nakonec jsme ho umístili mezi kuchyni a jídelnu v podobě kamínek s příznaným kovovým souchem,“ říká Irena Truhlářová.

Na kryté závětrí navazuje zádveř, odkud je dále přístupná velká šatna. Poté se vchází do haly s otevřeným schodištěm, kterou prosvětluje vertikální okno orientované na východ. Z haly je přístupné WC se sprchou a technickým zázemím, dále pokoj pro hosty/pracovna. Hlavní obytný prostor na halu navazuje: po levé straně je kuchyňský kout se spíží v prostoru pod schodištěm, vpravo jídelní kout s velkým oknem se sníženým parapetem. Obývací pokoj má půdorys tvaru L, jenž vytváří záliv pro venkovní krytou terasu. Ve 2. NP jsou dva dětské pokoje s okny na jih a ložnice



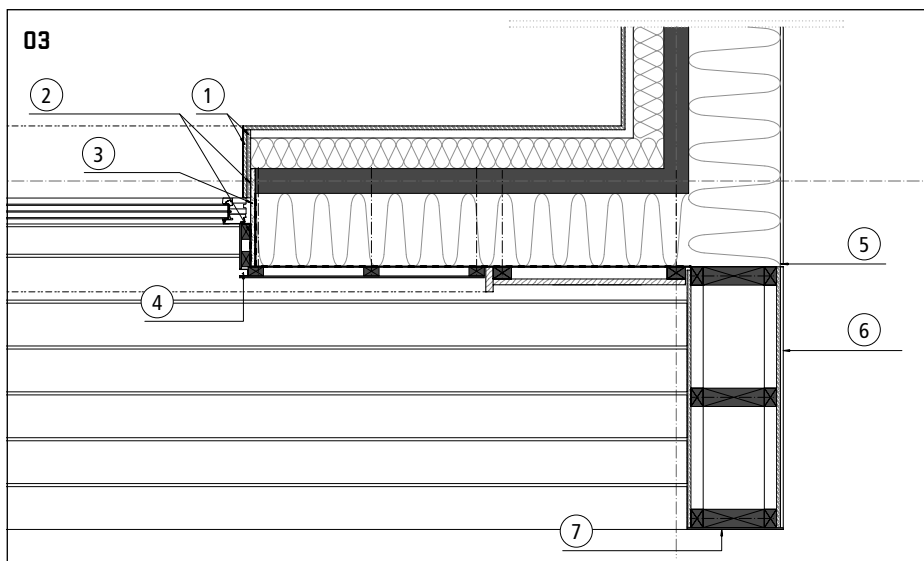
02 > Na západní části terasy se nacházejí vstupní dveře

rodičů osvětlená rozptýleným severním světlem. Naproti schodišti je místnost určená pro domácí práce, praní, sušení i žehlení prádla a úklid. Vedle ložnice je oddělené WC, koupelna s vanou a sprchovým koutem.

„Když jsme se s majiteli domu poprvé setkali, seděli jsme u masivního dřevěného stolu obklopeného barevnými tonetkami. V tu chvíli mi bylo jasné, že architektonické prvky budou muset ustoupit do pozadí tak, aby vytvořily neutrální pozadí pro vybavení místnosti. Vytvořili jsme tedy co nejjednodušší

interiér s nenápadnými detaily: je tu bělený dub, v barvách převládá bílá, šedá a antracit. Dokonce i na dřevěný obklad stropu jsme zvolili bílou barvu. Že je strop dřevěný ale poznáte na první pohled díky přirozeným nerovnostem,“ doplňuje autorka projektu.

U domu byl postaven jednoduchý objekt zahradního zázemí s dílnou a prostorem na kola, jehož plochá střecha přechází v kryté parkovací stání. Konstrukce tohoto objektu je dřevěná (exteriérové prvky – modřínové, interiérové smrkové).



03 > Detail nároží stěn

1 – 2x sádrokarton, 2 – Připojovací spára okna přelepená parotěsnou páskou z vnitřní strany a paropropustnou páskou z vnější strany, 3 – OSB tl. 15 mm, 4 – Skrytá vodící lišta žaluzie, 5 – Dilatační omítkový profil, 6 – Fermacell Power panel H20 + omítka bílé barvy, 7 – Fasádní deska Cembrit Express 606/607

## SKLADBA KONSTRUKCE OBVODOVÉ STĚNY S DŘEVĚNÝM OBKLADEM

SDK + povrchová úprava: 12,5 mm  
Dřevovláknitá izolace Steico Flex ( $\lambda_d = 0,039$  W/mK): 100 mm/přímé závěsy: 127 mm  
Masivní dřevěné panely: 81 mm  
Minerální izolace Isover TF ( $\lambda_d = 0,036$  W/mK): 240 mm  
Difuzně otevřená fólie: 0,5 mm  
Vertikální rošt/provětrávaná vzduchová mezera /latě: 40 mm  
Horizontální dřevěné obložení sibiřským modřínem: 19 mm  
Celková tloušťka: 520 mm

## TECHNICKÉ A STAVEBNÍ ŘEŠENÍ

Dům byl založen na základové desce a vrstvě hutněného pěnového skla. Konstrukce terasy, zahradního skladu a krytého parkovacího stání jsou založeny na betonových patkách a pasech z prostého betonu. Hydroizolaci spodní stavby tvoří PVC fólie. Svislé nosné konstrukce domu i skladu jsou z masivních dřevěných třívrstvých šroubovaných panelů, vnitřní nosné stěny byly realizovány ze sloupkové konstrukce z řeziva KVH. Ostatní vnitřní nenosné stěny jsou ze sádrokartonu.

Střecha je plochá jednoplášťová s krytinou z PVC fólie, přitížená vrstvou kačírku. Nosnou konstrukci střechy tvoří KVH nosníky, pod které je ve všech prostorách instalovaný podhled. Stropní konstrukce je trémová se zavěšeným podhledem. Obvodové stěny domu tvoří difuzně otevřená konstrukce, jejichž zateplení bylo provedeno v kombinaci dřevovláknité a minerální izolace. Na fasádě je omítka v kombinaci s dřevěným obložением z modřínu.

„Díky základové desce na pěnovém skle jsme mohli zjednodušit několik detailů – čím jednodušší detail, tím lépe funguje a tím méně chyb může vzniknout při jeho provádění. Jsem přesvědčený, že toto řešení přinese klientovi lepší komfort vnitřního prostředí. Po této zkušenosti jsme i další dvě stavby v loňském roce provedli na pěnoscle,“ upřesňuje průběh realizace Jaroslav Jiruška ze společnosti Dřevostavby Biskup a dodává: „Líbí se mi, že na první pohled vůbec není poznat, že se jedná o pasivní dům. Nemá totiž žádná omezení, o kterých kritici pasivních domů mluví. Ale všechny detaily jsme řešili v pasivním standardu, takže se nám podařilo splnit požadavky projektanta.“ ×

Hana Vinšová ve spolupráci s autory projektu  
Foto: Ing. Kateřina Šoullová