


stavba | návštěva

Z osmi druhů dřeva



A photograph of a modern, single-story house with a prominent wooden facade. The house features large, dark-framed glass windows and a wide, overhanging eave. The interior is visible through the glass, showing a living area with a sofa and shelves. The house is situated on a grassy lawn with large, natural stones. In the foreground, a fire pit with a bright fire is visible. The background shows a large, leafy tree and a clear blue sky with some clouds.

Dřevěný dům poskytuje svým obyvatelům soukromí, výhled do přírody i toužený přímý vstup na zahradu. Přitom zůstávají na stejné zahradě, kde bydleli doposud, nablízku ostatním členům rodiny.

Text: Daniela Opočenská **Foto:** Martin Zeman

Betonový krb i navazující sezení s úložným prostorem byly vyrobeny na míru. Jídelní stůl má desku z třešně, která musela ustoupit stavbě.





Manželé původně bydleli spolu se svými rodiči a dětmi ve velkém domě na kraji obce v Brdských lesích. Když nastal čas a děti začaly plánovat vlastní potomstvo, rozhodli se manželé mladým uvolnit prostor a zařídit si vlastní bydlení jen kousek od nich. A to doslova. Již dříve se jim totiž podařilo rozšířit pozemek o sousední parcelu, takže místa na stavbu nového domu měli na vlastní zahradě dost. Toužili po vzdušném a ekologickém bydlení s nízkou spotřebou, navíc ho kvůli rozrůstající se rodině potřebovali rychle, proto se jednoznačně rozhodli pro dřevostavbu. Vyhledali si informace, co taková stavba obnáší, načrtli, co by si v domě představovali, a začali hledat někoho, kdo by dal domu formu a styl. Na veletrhu dřevostavby šli rovnou oslovit realizační firmu Dřevostavby Biskup, která manželům doporučila spolupracující projektanty Archcon atelier. Předchozí realizace i získaná ocenění atelieru manžele zaujala, takže spolupráci nic nestálo v cestě.



Z menší terasy lze pozorovat západ slunce, zároveň funguje jako spojnice s původním domem.

ZÁKLADNÍ ÚDAJE

Architekt	Archcon atelier
Realizace	Dřevostavby Biskup
Zastavěná plocha	174,5 m ²
Užitná plocha	118 m ²
Obvodová konstrukce	Dekpanel D
Fasáda	cedrové palubky a šindele bez povrchové úpravy
Střecha	střešní konstrukce Steico joist s foukanou celulózou
Okna	hliníková okna Schüco v antracitové barvě
Vnitřní dveře	dubový masiv
Podlahy	dřevěné, v koupelnách keramická dlažba
Vytápění	plynový kondenzační kotel, teplovodní podlahové vytápění, křbová vložka
Větrání	řízené s rekuperací tepla a možností dochlazování

„Měli jasný plán, bylo potřeba ho jen trochu poupravit a dát mu architektonickou jednotu,” vzpomíná na začátek spolupráce Irena Truhlářová, která v ateliéru vede sekci architektury.

K LESU ČELEM

Nejdříve ale bylo potřeba vyřešit drobný problém. Aby dům splňoval přísná kritéria pasivního či nízkoenergetického domu, měl být prosklenými plochami velkých oken natočen k jihu. To ale manželé nechtěli, protože by se pak z domu dívali k silnici, odkud by navíc přicházel hluk. Také se báli, že by se dům přehříval. Pozemek se totiž mírně svažuje od ulice na sever k lesu. A právě výhled na stromy a přímý vstup z obývacího pokoje na zahradu byl pro manželé důležitý, protože to v původním

vícegeneračním domě neměli. „Po diskusi s majiteli a obhlédnutí místa jsem dala za pravdu jejich úsudku a letité zkušenosti, že se raději vzdáme parametrů pasivního domu a necháme mu krásný a klidný výhled na les,“ vypráví Irena Truhlářová, „už proto, že místní stromy v příběhu domu hrají podstatnou roli.“

ZÁZEMÍ PŮVODNÍHO DOMU

Rozvržení stavby ulehčila blízkost vícegeneračního domu a garáže na stejné zahradě, které manželé mohou pochopitelně nadále využívat, takže stačilo pod novou střechu dostat mimo obytné místnosti jen základní úložné prostory. Nový dům získal půdorys tvaru L, delší strana vede od východu k západu, kde

Díky velkému prosklení a napojení na terasu kolem domu je obytný prostor propojen s exteriérem.



se tvar lomí a kratší, ze všech stran prosklené křídlo vybíhá na sever směrem k lesu. Do domu se tedy vstupuje z jihu, a ačkoli je zbytek fasády opatřen cedrovými palubkami a šindeli, vstupní dveře jsou naopak

jasně červené. „Vstupní dveře se širokou šambránou v červené barvě se v podstatě staly podpisem našeho ateliéru, dobře si rozumějí s dřevěnou fasádou a vchod do domu příjemně akcentují,“ vysvětluje Irena Truhlářová.

AUTORKA

Irena Truhlářová, Archcon atelier

Architektonickou a projekční kancelář založili v roce 2009 absolventi pražské ČVUT Ing. Irena Truhlářová a Ing. Martin Truhlář. Pracovně je spojila přízeň ke dřevu a udržitelným stavbám souzračím s životním prostředím.

Společnost se proto věnuje zejména pasivním a nízkoenergetickým dřevostavbám pro bydlení a občanskou vybavenost, které odrážejí osobnost a potřeby investora. Na realizacích ateliér dlouhodobě spolupracuje s firmou Dřevostavby Biskup, sešrané týmy obou firem tudíž neodradí ani technologické složitosti či náročná koordinace projektů. Archcon atelier za dobu své existence získal řadu ocenění. Dům se sloupy z douglasky získal titul Absolutní vítěz ankety Dřevostavba roku 2019 i ocenění Dřevěná stavba roku 2020 v kategorii Moderní dřevostavby.

www.archcon.cz, www.drevostavbybiskup.cz



DŘEVINY V DOMĚ

Na stavbu a interiér domu se použilo dřevo z osmi druhů stromů:

- ▶ **douglaska tisolistá** – na terase a ochozech podpírá přesahující střechu
- ▶ **západní cedr červený** – palubky a šindele na fasádě, stropní podhled v interiéru
- ▶ **třešeň** – deska jídelního stolu
- ▶ **modřín** – prkna terasy a ochozů
- ▶ **smrk** – v konstrukci, v přesahu střechy a v záklopu
- ▶ **dub** – třívrstvá lepená podlaha, police, nábytek
- ▶ **bříza** – vestavěná skříň, postel a obložení v hostinské ložnici
- ▶ **oliva** – obrázek stromu vyřezovaný do kamene v podlaze zádveří, truhlářské prvky v koupelně a na toaletě

Sloupy z douglasky podpírají střechu. Rohové okno kuchyně i cestička propojují nový dům s původním.

Obytné místnosti majitelů včetně koupelny mají vstup na terasu. Skříňky jsou z olivového dřeva.



Na vchod navazuje zádveř, z něhož se dá jít doprava, kde leží pracovna, koupelna a hlavní ložnice, technické zázemí a pokoj pro hosty, respektive pro vnučata přijíždějící na návštěvy. Obytné místnosti manželů jsou orientované k severní straně, a navíc mají prosklené dveře na terasu k lesu, takže i pobyt ve vaně si lze za teplého počasí zpestřit čerstvým vzduchem jako ve venkovním bazénu.

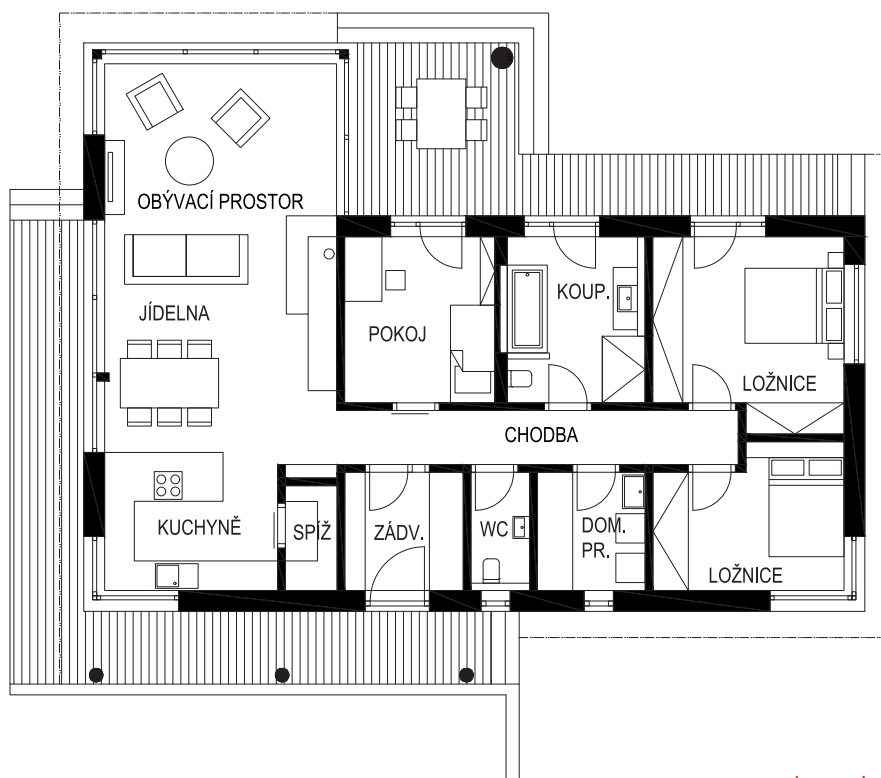
Naopak nalevo od zádveř se nalézá velká propojená místnost s kuchyní a oddělenou spíží, jídelním stolem a obývací částí s krbem zakončená prosklenou stěnou k lesu. Z obývacího pokoje lze vstoupit na velkou terasu mezi oběma křídly domu, nebo na menší ze západní strany, která dům lemuje až za roh k hlavnímu vstupu. Menší terasa nabízí nejen hezký výhled do kraje na západ slunce, ale funguje také jako propojení s původním domem.

HRA VÝŠEK

Jelikož dům stojí v mírně svažitém terénu, do červených vstupních dveří se vchází přímo z úrovně cesty, zatímco terasy ze severní strany doplňuje několik

schodů sestupujících do zahrady. Možná to tak na první pohled z fotografií nevypadá, ale střecha domu není rovná, u jižní části je nižší a k severu stoupá. „Sklon střechy jsme poměrně dlouho

řešili, aby na ni nebylo vidět z ulice, protože se časem plánuje umístit nahoru solární panely, což není nic pěkného na pohled,“ vzpomíná Irena Truhlářová. Nerovnost střechy se projevila



Touha být zahradě co nejbliže se díky přízemní stavbě, velkolepému prosklení a terasám stala skutečností.



i v interiéru. V obytné místnosti se strop od kuchyně k výhledu na les zvedá, což umocňuje pocit prostoru a vzdušnosti. Naopak v části s oddělenými pokoji šikminu stropu zakrývají rovné podhledy, takže působí jako standardní pokoje. Jen ložnice pro hosty má nižší výšku než hlavní ložnice či koupelna s pracovnou.

PUNC ORIGINALITY

Šikmá střecha navíc ze všech stran dům přesahuje, čímž chrání terasy kolem domu. A právě tady se naskytla příležitost, která domu vtiskla jedinečný charakter. Ještě před stavbou stála v této části zahrady vysoká douglaska tisolistá, ovšem kvůli přípravě domu bylo bohužel nezbytné ji pokácet. Krásného dřeva z vlastní zahrady ale přišlo manželům líto, tak se s architektkou

dohodli, že právě z kmene douglasky se vyrobí sloupky podpírající střešní přesah. Pan majitel sám přiložil ruku k dílu, strom očistil od kůry a osobně vybrousil až do finální podoby. Stavbě musela ustoupit také stará třešeň, jejíž dřevo bylo intarzováno do dubové desky jídelního stolu, aby zůstala alespoň trochu doma. Tím ale výčet dřevin použitých v domě nekončí. Mimo fasádu z červeného cedru západního, kterou si majitelé velmi přáli, se uvnitř domu uplatnily další druhy, vždy v citlivé kombinaci s ostatními prvky v interiéru. Celkem se na stavbu domu použilo dřevo z osmi druhů stromů. „Snažili jsme se dřeviny v jednotlivých místnostech kombinovat podle barev a intenzity dýhy, aby se nepřebíjely, ale vzájemně doplňovaly,“ uzavírá Irena Truhlářová. ■

JINÝ ÚHEL POHLEDU

O dřevu něco vím, přiznané dřevěné prvky navrhuji v podstatě v každé stavbě. Svoji první dřevostavbu jsem postavil na konci 90. let, kdy to bylo ještě „sprosté slovo“. Od té doby se dřevostavby vyvinuly a staly moderním vyhledávaným řešením. Chcete-li však mít stavbu, kde dřevo není jenom v názvu, ale uplatňuje se i vizuálně, nevstačíte si pouze s katalogovým řešením, jež dřevostavbu většinou zabalí do zateplení a omítne. Musíte do hry přizvat architekta, který dokáže s přednostmi dřeva pracovat a umí dát vyniknout jeho estetickým a tektonickým vlastnostem. V případě tohoto domu se spolupráce architekta, dodavatele a investora povedla. Z hlediska energetické náročnosti je dům nízkoenergetický, je vybavený všemi potřebnými technologiemi, ovšem skutečná úspornost stavby je schovaná v její uměřenosti a správné velikosti, respektive malosti. Nejúspornější je to, co zbytečně neplýtvá. Z hlediska cirkulární ekonomiky je dům navíc zajímavý tím, že se snaží využívat místní zdroje a kreativně recyklovat stavební materiál, čímž mu autoři vložili do vínku i osobitý příběh.

Ing. arch. Tomáš Klanc, www.klanc.cz



Názory v této rubrice nevyjadřují postoj redakce.